



安徽科技学院

2014 年毕业生就业  
质量报告

2015 年 1 月

# 前 言

为进一步完善就业状况反馈机制，推进学校内涵式发展，全面提高教育教学质量，促进人才培养更好地适应社会需求，根据《教育部办公厅关于编制发布高校毕业生就业质量年度报告的通知》（教学厅函〔2013〕25号）文件精神，按照《安徽省教育厅转发教育部高校学生司关于做好2014年高校毕业生就业质量年度报告编制发布工作的通知》（皖教秘学〔2014〕21号）要求，我校编制了2014年毕业生就业质量报告，并以此作为招生计划安排、学科专业调整、教育教学改革、就业指导服务等方面的重要参考。

本报告依据安徽省高校毕业生就业信息化工作内部办公平台数据（截止2014年8月31日），同时依托第三方调查机构国家统计局蚌埠调查队开展了《安徽科技学院2014届本科毕业生就业调查问卷》、《安徽科技学院毕业生就业单位调查问卷》的调查，进行了数据综合分析。参与问卷调查的2014届毕业生3526名，占毕业生总数的94.2%；调研毕业生就业单位293家。

数据统计显示，我校2014届本科毕业生初次就业率为90.5%（数据截止2014年8月31日），47个本科专业中，32个专业就业率超过90%；毕业生就业质量和用人单位满意度均较高。

# 目 录

前 言.....	I
1、学校概况与毕业生就业工作概况.....	1
2、毕业生就业基本情况.....	1
2.1 规模结构.....	1
2.2 总体就业率.....	2
2.3 分学院就业率.....	2
2.4 分专业就业率.....	3
2.5 升学及出国（境）.....	4
2.6 毕业生就业区域分布.....	5
2.7 就业单位性质分布.....	6
3、相关分析.....	6
3.1 用人单位满意度.....	6
3.2 毕业生就业满意度.....	7
3.3 就业毕业生薪酬状况.....	7
3.4 毕业生工作稳定度.....	8
3.5 毕业生对教育教学满意度.....	8
3.6 毕业生对专业教学内容满意度.....	9
3.7 毕业生对学校就业指导服务满意度.....	9
3.8 未就业毕业生.....	10
4、毕业生就业特点与趋势.....	10
4.1 毕业生就业岗位需求旺盛.....	10
4.2 涉农专业毕业生就业质量高.....	11
4.3 校企合作培养的毕业生就业率高.....	11
4.4 企业对应用型人才满意度高.....	13
5、主要做法.....	13
5.1 加强组织领导，健全工作机制.....	13
5.2 健全服务体系，促进就业工作.....	13
5.3 加强就业指导，提高就业能力.....	14
5.4 加强创业教育，推动创业就业.....	15
5.5 建立反馈机制，促进教学改革.....	16
6、社会评价.....	18
6.1 所获荣誉.....	18
6.2 媒体报道.....	19
附件 1：所获荣誉.....	19
附件 2：媒体报道.....	22

## 1、学校概况与毕业生就业工作概况

安徽科技学院始建于 1950 年，1965 年开始举办本科教育。学校占地面积 1700 余亩，拥有凤阳和蚌埠两个校区，12 个二级学院，59 个本科专业，涉及工、经、管、理、文、法、农、医等学科门类。拥有 2 个国家级特色专业、4 个国家级卓越工程师项目专业、1 个国家级综合改革试点专业、6 个省级特色专业、3 个省级重点学科；2 个省级人才培养创新实验区、5 个省级示范实验实训中心（开放实训基地），1 个省级校企合作实践教育基地，327 个校外就业实习基地。全日制在校生 16100 人。现有专任教师 816 人，其中正、副教授 261 人，博士、硕士 616 人，国家级、省级优秀教师和省级拔尖人才、中青年学科带头人 68 人，省级教学团队 4 个，省级“115”创新团队 2 个，省级教学名师 5 人，省级教坛新秀 12 人。拥有校外特聘教授 50 人，特聘创业型企业家担任大学生创业导师 15 人。

2008 年，学校通过教育部本科教学水平评估，并获优秀等次。2013 年，以优异成绩通过教育部本科教学审核评估（试点）。学校美誉度不断提升，影响力显著增强。现为安徽省地方应用型高水平大学项目建设单位、国家“卓越工程师教育培养计划”项目学校。多年来，学校毕业生初次就业率保持在 90% 以上，始终位于安徽省属高校前列，2010~2012 年连续三年获评“安徽省普通高校毕业生就业工作标兵单位”，2012 年被教育部授予“全国毕业生就业典型经验高校”称号。学校是安徽省首批普通高校大学生创新创业教育示范校，2012 年获评“全国高等学校创业教育研究与实践先进单位”，并涌现出苗娟、李晓军等一大批全国创业典型。

## 2、毕业生就业基本情况

### 2.1 规模结构

2014 届本科毕业生 3744 人，其中男生 2480 人，女生 1264 人。毕业生分科类结构见表 1。

表 1 2014 届本科毕业生分科类结构

科类	毕业生人数	占毕业生比例
工学	1493	39.9%
经济学	173	4.6%
管理学	555	14.8%
理学	299	8.0%
文学	282	7.5%
法学	103	2.8%
农学	694	18.5%
医学	145	3.9%
合计	3744	100%

## 2.2 总体就业率

截止 2014 年 8 月 31 日，我校 2014 届 3744 名本科生中，有 3388 人通过攻读研究生、考取公务员、参加国家基层项目、签约企事业单位、自主创业等形式就业，就业率为 90.5%，其中男生就业率 91.2%，女生就业率 89.8%。2014 届本科毕业生分科类就业率见表 2。

表 2 2014 届本科毕业生分科类就业率

科类	就业率
工学	91.9%
经济学	86.1%
管理学	87.9%
理学	93.3%
文学	82.6%
法学	86.2%
农学	92.9%
医学	96.6%
平均就业率	90.5%

## 2.3 分学院就业率

全校共有 12 个二级学院，其中农学院、动物科学学院等 8 个学院毕业生就业率超过 90%（表 3）。

表 3 2014 届本科毕业生分学院就业率

学院	就业率	学院	就业率
农学院	94.5%	生命科学学院	91.6%
动物科学学院	94.4%	数理与信息工程学院	91.3%
食品药品学院	93.6%	财经学院	87.9%
机械工程学院	92.9%	管理学院	87.0%
化学与材料工程学院	92.4%	人文学院	86.2%
城建与环境学院	91.8%	外国语学院	81.6%

## 2.4 分专业就业率

47 个本科毕业专业中，药物制剂、环境科学、物流管理等 12 个专业毕业生就业率超过 95%（表 4）。

表 4 2014 届本科毕业生分专业就业率

专业	就业率	专业	就业率
药物制剂	98.7%	地理信息系统	91.3%
环境科学	98.3%	机械电子工程	91.0%
物流管理	98.0%	电子科学与技术	90.9%
计算机科学与技术	96.8%	电子信息工程	90.6%
农学	96.4%	经济学	90.5%
动物医学	96.2%	电气工程及其自动化	90.4%
城市规划	95.9%	车辆工程	90.1%
应用化学	95.9%	公共事业管理	90.0%
动物生物技术	95.9%	园艺教育	88.9%
信息与计算科学	95.8%	无机非金属材料工程	88.6%
机电技术教育	95.8%	设施农业科学与工程	87.8%
园艺	95.7%	园林	87.7%
种子科学与工程	94.8%	法学	87.4%
食品质量与安全	94.5%	生物科学	87.1%
生物工程	94.4%	环境工程	86.8%
中药学	94.2%	网络工程	86.2%
植物保护	93.9%	财务会计教育	86.1%
机械设计制造及其自动化	93.7%	汉语言文学	84.9%
食品科学与工程	92.9%	国际经济与贸易	83.6%
生物技术	92.1%	烹饪与营养教育	82.9%
财务管理	92.0%	工商管理	82.7%
动物科学	91.8%	市场营销	82.6%
农艺教育	91.7%	英语	81.6%
农业资源与环境	91.3%		

## 2.5 升学及出国（境）

2014 届本科毕业生中共有 437 人考取研究生，占毕业生总数的 11.7%，其中，农学、农业资源与环境等 10 个专业升学率超过 20%（表 5）。

表 5 2014 届本科毕业生分专业升学率

专业	升学率	专业	升学率
农学	37.5%	园艺教育	11.1%
农业资源与环境	34.8%	机械电子工程	10.0%
种子科学与工程	29.3%	经济学	9.5%
生物科学	29.0%	药物制剂	9.2%
园艺	27.7%	地理信息系统	8.7%
植物保护	26.5%	无机非金属材料工程	8.6%
环境科学	24.1%	公共事业管理	7.5%
环境工程	23.7%	汉语言文学	7.0%
园林	23.1%	电子信息工程	6.8%
生物技术	21.1%	国际经济与贸易	6.4%
生物工程	19.7%	机械设计制造及其自动化	6.3%
农艺教育	19.4%	电子科学与技术	5.7%
食品科学与工程	18.6%	英语	5.6%
食品质量与安全	17.8%	烹饪与营养教育	4.9%
动物科学	16.3%	市场营销	4.5%
城市规划	16.2%	信息与计算科学	4.2%
应用化学	16.2%	物流管理	3.9%
中药学	14.5%	网络工程	3.4%
动物医学	14.3%	计算机科学与技术	3.2%
动物生物技术	14.3%	财务会计教育	2.6%
设施农业科学与工程	14.3%	机电技术教育	2.1%
电气工程及其自动化	13.9%	工商管理	1.9%
车辆工程	13.2%	财务管理	0.8%
法学	12.6%		

2014 届本科毕业生中考取“985”、“211”高校和各类科研院所的共 290 人，占升学毕业生的 66.4%（图 1）。

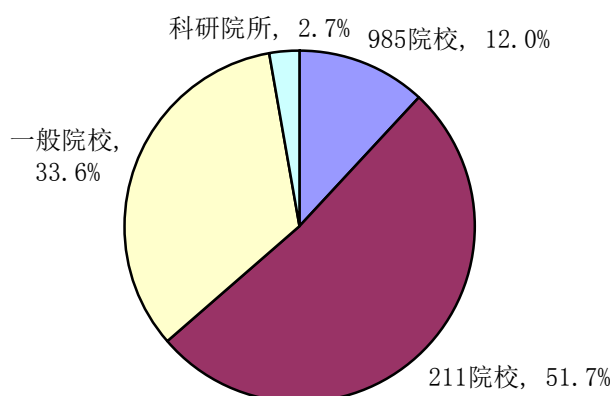


图 1 2014 届本科毕业生升学就读单位类别

2014 届本科毕业生中，有 8 名毕业生出国（境）留学继续深造，占毕业生总数的 0.2%。

## 2.6 毕业生就业区域分布

截止 8 月 31 日，签约就业的 2943 名毕业生就业区域分布在全国 26 个省（市、区），其中 54.7% 的毕业生在安徽省就业。我校毕业生服务安徽经济社会发展的趋势明显。

从地域的经济发展水平来看，16.8% 的毕业生选择在北京、上海、天津等一线城市就业，21.5% 的毕业生选择在东南沿海城市就业；27.2% 的毕业生选择在中西部省会城市就业，34.5% 的毕业生选择在三线以下城市或基层就业（图 2）。

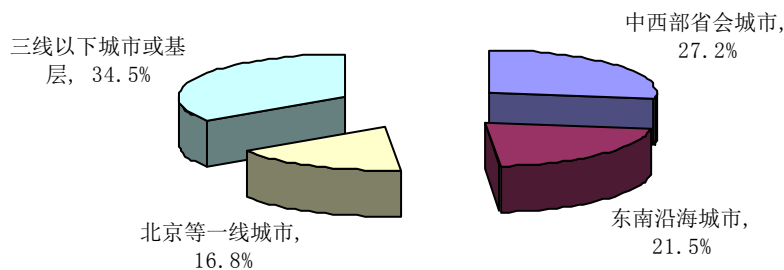


图 2 2014 届本科毕业生就业区域分布



## 2.7 就业单位性质分布

在就业的 3388 名毕业生中，11.7%的毕业生以升学形式继续深造；0.2%的毕业生出国（境）留学，3.8%的毕业生签约国家机关、事业单位；18.9%的毕业生签约国有企业、大型企业；64.2%的毕业生签约中小型企业，0.8%的毕业生服务基层项目计划；0.4%的毕业生选择自主创业（图 3）。

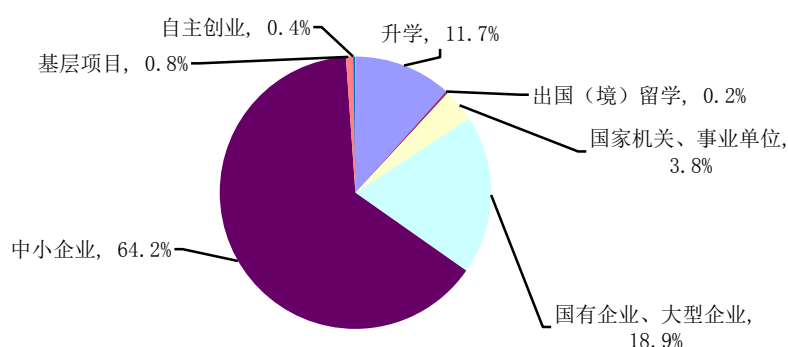


图 3 2014 届本科毕业生就业单位性质分布

## 3、相关分析

### 3.1 用人单位满意度

调查数据显示，用人单位对我校人才培养质量和毕业生素质的总体满意度为 99.3%，其中非常满意的 57.4%，不满意的仅为 0.7%（表 6）。由此可见，我校毕业生具备较高的专业素养、综合素质、实践应用能力、职业适应能力，深受用人单位欢迎。

表 6 用人单位对我校毕业生综合表现评价统计表

内 容	非常满意	满意	基本满意	不满意
总体满意度	57.4%	38.4%	3.5%	0.7%
思想道德素质	58.6%	36.1%	5.3%	0
专业知识水平	61.3%	31.1%	6.1%	1.5%
实践动手能力	53.1%	36.8%	8.0%	2.1%
人际交往能力	50.9%	42.0%	5.2%	1.9%
敬业精神	46.7%	47.2%	6.1%	0

### 3.2 毕业生就业满意度

调查数据显示，毕业生对自身就业状况的满意度为 94.6%，其中非常满意的占 21.7%。不满意的占 5.4%（图 4）。毕业生就业满意度中“基本满意”的比例接近一半，说明社会提供的岗位需求与毕业生就业期望之间还存在着结构性矛盾，这也正是国家实行战略性产业结构调整的内在于要求。

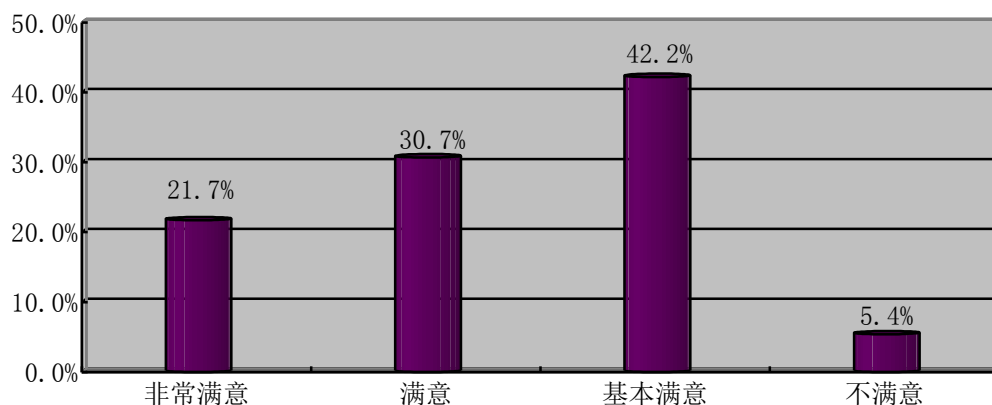


图 4 2014 届本科毕业生就业满意度

### 3.3 就业毕业生薪酬状况

调查数据显示，除去升学和出国（境）的毕业生，已就业毕业生的平均薪酬超过 4000 元/月的占 56.7%；3000-4000 元/月的占 37.1%；3000 元/月以下的占 6.2%（图 5）。可以看出，我校大部分毕业生的薪酬都超过 4000 元/月，但仍有四成以上的毕业生薪酬水平较低，这主要取决于就业区域的经济发展水平。

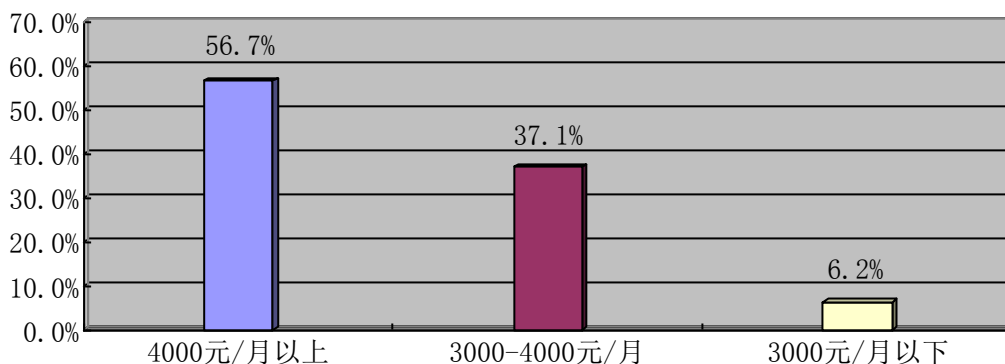


图 5 2014 届本科毕业生薪酬情况

### 3.4 毕业生工作稳定度

调查数据显示，除去升学和出国（境）的已就业毕业生，在毕业后半年内，55.6%的毕业生没有更换过工作；更换过三次以上工作的毕业生数为 1.6%（图 6）。可见，我校超过一半的毕业生毕业半年内没有更换过工作，毕业生的工作稳定度较高，体现了我校毕业生具有“能下去、能留住、能用上、能干好”的人才培养特色。部分学生有更换 1-2 次的现象，说明还存在着毕业生的就业观念不适应社会发展现实要求与职业发展规划不稳定的问题。

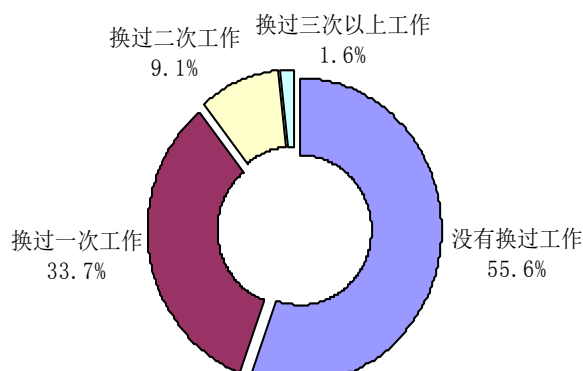


图 6 2014 届本科毕业生工作稳定度

### 3.5 毕业生对教育教学满意度

调查数据显示，毕业生对学校教育教学工作总体满意度为 97.6%。其中，非常满意的达 29.8%。不满意的仅为 2.4%（图 7）。毕业生对学校教育教学工作的满意度高，说明我校始终牢固树立立德树人的办学理念，坚持走内涵式发展的道路，以提高教育教学质量为核心，以深化教育教学改革为抓手，取得了显著成效。

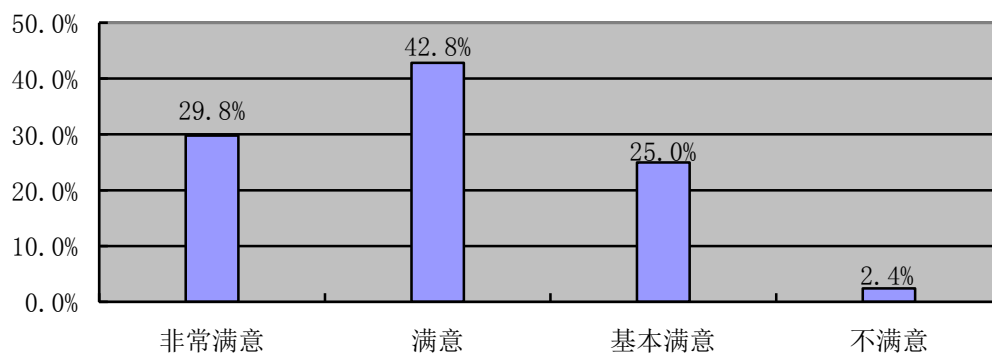


图 7 2014 届本科毕业生对教育教学的满意度

### 3.6 毕业生对专业教学内容满意度

调查数据显示，毕业生对我校专业教学内容的满意度为 93.4%，不满意占 6.6%（图 8）。毕业生对“专业教学内容”基本满意的所占比例较高，说明部分专业的教学内容与岗位需求吻合度还有待进一步提高，学校要结合地方应用型高水平大学建设的要求，不断优化人才培养方案，创新人才培养模式，重点突出应用性、强化实践性、注重特色性。

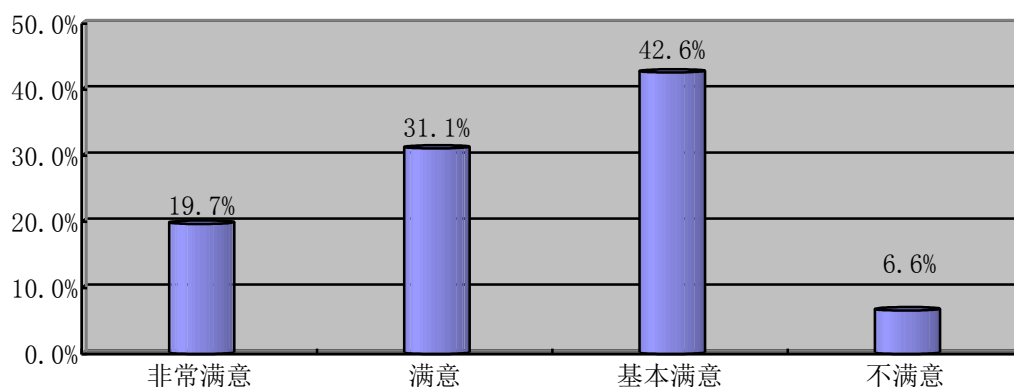


图 8 2014 届本科毕业生对专业教学内容满意度

### 3.7 毕业生对学校就业指导服务满意度

调查数据显示，毕业生对学校开展的就业指导服务满意度为 96.7%，其中，非常满意的为 26.9%。不满意的为 3.3%（图 9）。可见，学生对学校开展的就业指导、就业服务、就业帮扶总体满意度较高，学校还将通过进一步改善硬件设施、加强队伍建设、完善服务体系、拓展就业渠道，全面提高毕业生就业指导服务质量。

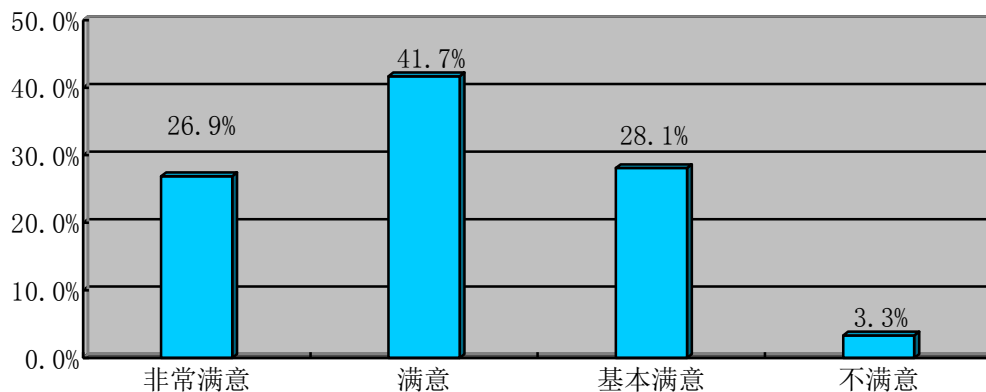


图 9 2014 届本科毕业生对学校就业指导服务的满意度

### 3.8 未就业毕业生

截止 2014 年 8 月 31 日，共有 356 名毕业生未就业，占毕业生总数的 9.5%。在未就业毕业生中，拟继续考研的毕业生占 48.6%，继续报考公务员（事业单位）的占 16.3%，愿意就业但未找到自己合适工作占 33.9%，暂不愿意就业的占 1.2%（图 10）。对于未就业毕业生，学校通过二级学院、班主任与他们建立了联系，为他们的求职、考研提供一对一帮扶指导。今后，学校还将进一步加强对学生的职业发展与就业指导，引导学生树立正确的择业观和职业观，并完善未就业毕业生的跟踪服务机制。

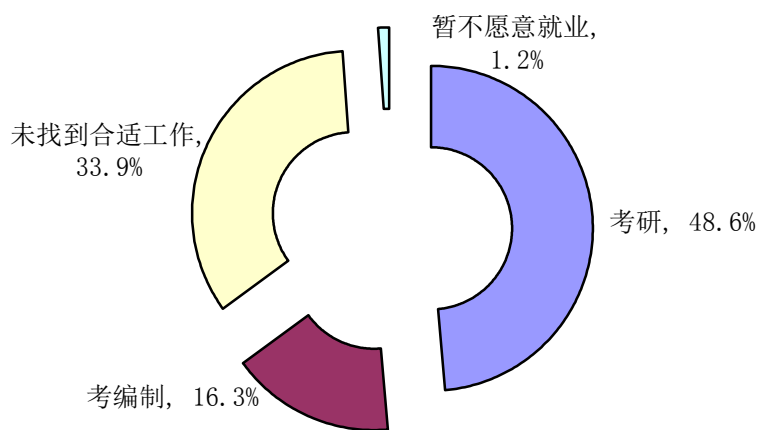


图 10 2014 届未就业毕业生情况

## 4、毕业生就业特点与趋势

### 4.1 毕业生就业岗位需求旺盛

我校学科门类齐全，多学科协调发展，专业设置对接了产业结构，与社会需求符合度较高，毕业生就业岗位需求旺盛，2014 届毕业生供需比为 1:4.7（表 7）。本年度，学校举办大型校园就业洽谈会 2 场、涉农专业专场洽谈会 1 场，地方行业、企业专场招聘会 3 场，参会单位 543 家，提供就业岗位 14266 个；举办专场招聘会（宣讲会）121 场，提供就业岗位 3367 个。与 2013 年基本保持同一水平，预计未来毕业生供需比将继续保持较高比例。

表 7 2014 届毕业生校园招聘活动统计

招聘会类型	参会企业 (家)	招聘岗位 (个)	参会学生 (人次)	供需比
校大型就业洽谈会	173	4723	3300	1:4.7
涉农专业专场招聘会	172	5130	1500	
春季专场招聘会	103	2804	1000	
合肥市新站区企业专场招聘会	27	745	320	
蚌埠市企业专场招聘会	46	520	330	
凤阳县民营企业招聘周招聘会	22	344	200	
小型企业专场招聘会、宣讲会	121	3367	1800	
合计	664	17633	8450	

#### 4.2 涉农专业毕业生就业质量高

我校 2014 届涉农专业毕业生 694 人，就业率达 92.4%，高于全校平均就业率 1.9 个百分点。统计显示，涉农专业毕业生就业质量总体较高，其中，考取研究生 153 人，占涉农专业毕业生总数 22.0%；毕业生在涉农单位就业达 448 人，就业专业对口率达 82.8%；涉农专业毕业生薪酬超过 4000 元/月的比例达 72.1%，显著高于全校平均水平。近年来，我校涉农专业毕业生就业质量稳步提升，就业层次保持较高水平，成为我校毕业生就业工作中的一个亮点。

#### 4.3 校企合作培养的毕业生就业率高

学校 2014 届校企合作培养的毕业生 1190 人，就业率为 98.9%，超出全校平均水平 8.4 个百分点（表 8）。这突出反映了我校校企合作培养的毕业生素质和能力突出，深受用人单位欢迎。

表 8 2014 届特色“冠名班”毕业生就业统计一览表

序号	学院	冠名班	合作企业	面向专业	毕业生数	就业率
1	管理学院	日精物流班	上海日精物流有限公司	物流管理、市场营销、公共事业管理、工商管理	30	93.3%
2	管理学院	大达管理班	江苏百成大达物流有限公司	物流管理、市场营销、公共事业管理、工商管理	41	94.7%
3	机械工程学院	平安班	中国平安保险	车辆工程	28	100%
4	机械工程学院	弗朗斯班	广州弗朗斯机械	机械类所有专业	65	100%
5	数理与信息工程学院	尚观班	上海尚观信息技术有限公司	计算机科学与技术、网络工程	154	98.54%
6	数理与信息工程学院	志盟嵌入式班	上海志盟信息科技有限公司	电子科学与技术、信息与计算科学	92	100%
7	数理与信息工程学院	上嵌班	上海上嵌企业管理咨询有限公司	电子科学与技术、信息与计算科学	71	100%
8	数理与信息工程学院	网博软件班	南京网博公司	计算机科学与技术	63	98.90%
9	数理与信息工程学院	康佳班	安徽康佳电子有限公司	电气工程及其自动化、电子信息工程	231	99.05%
10	数理与信息工程学院	天智班	天智教育培训中心	信息与计算科学	71	98.50%
11	数理与信息工程学院	中软国际软件班	无锡中软国际信息技术培训有限公司	计算机科学与技术	63	98.90%
12	农学院	隆平种子班	安徽隆平高科种业业有限公司	种子科学与工程	29	100%
13	城建与环境学院	莱姆佳班	安徽莱姆佳肥业有限公司	农业资源与环境	46	100%
14	生命科学学院	恒进班	安徽恒进农业发展有限公司	园艺、设施农业科学与工程、园艺教育	131	98.47%
15	食品药品学院	雨润班	马鞍山雨润食品有限公司	食品科学与工程	30	100%
16	动物科学学院	嘉吉班	嘉吉动物蛋白(安徽)有限公司	动物医学、动物科学、动物生物技术、动植物检疫	10	100%
17	动物科学学院	宝迪班	安徽小岗宝迪种猪科技有限公司	动物医学、动物科学、动物生物技术、动植物检疫	6	100%
18	动物科学学院	天邦班	宁波天邦股份有限公司	动物医学、动物科学、动物生物技术、动植物检疫	13	100%
19	动物科学学院	浩翔班	安徽浩翔农牧有限公司	动物医学、动物科学、动物生物技术	11	100%
20	动物科学学院	大北农班	安徽大北农牧科技有限公司	动物医学、动物科学、动物生物技术	5	100%

据统计，我校现有校企合作冠名班 30 个，在册学生 4811 人，冠名班采取校企联合制订人才培养方案，实行“轮岗培养，突出复合，强化特长”的实践教学模式，提前实现了学生与用人单位的对接。未来，我校校企合作培养的毕业生仍将保持较高就业率，有效缓解了学生的就业压力。

#### **4.4 企业对应用型人才满意度高**

调查数据显示，企业对我校 2014 届毕业生专业知识技能评价满意度为 96.4%。据统计，我校 2014 届毕业生累计获得各类专业技能证书、职业资格证书等 4492 个，人均 1.2 个，其中，农科专业人均 2 个。学生专业基础知识扎实，实践操作技能突出，受到用人单位普遍好评。学校实施“多证书”人才培养模式，强化学生应用技能培养，未来应用型人才仍将受到用人单位青睐。

### **5、主要做法**

#### **5.1 加强组织领导，健全工作机制**

学校贯彻落实就业工作“一把手”工程，成立了校、院两级就业工作领导小组，明确二级学院书记是就业工作第一责任人，建立了学校、学院、班级“一级抓一级，层层抓落实”的毕业生就业工作机制。健全完善校领导联系院系制度、就业率月报制度、月就业率末位谈话提醒制度等就业保障制度。专设招生与就业工作处，配备专职人员，每年按学费总额 1.1% 的比例安排就业工作专项经费，建有就业信息查询室、远程网络面试室、就业招聘大厅等就业工作场所，实现了就业工作机构、人员、经费、设施“四个到位”，有力保障了毕业生就业工作的顺利开展。

#### **5.2 健全服务体系，促进就业工作**

学校不断完善毕业生就业服务体系，采取多种措施促进毕业生



充分就业。一是加强就业政策指导。做好政策信息发布、咨询和解读工作,组织实施国家基层就业项目计划,并协助毕业生做好户籍、组织关系(档案)的转递、调整改派等服务工作。二是拓宽毕业生就业渠道。深入开展就业市场调研和用人单位走访,依托“皖江城市带承接产业转移(芜湖)人才对接会”等活动,与 21 个地方人力资源和社会保障部门和行业和企业建立了人才对接联动机制,建立稳定的校外毕业生就业基地 300 多家。2014 年,累计组织大型毕业生就业洽谈会 3 场,地方行业、企业专场招聘会 3 场,小型企业专场招聘会(宣讲会) 121 场(次),来校招聘用人单位达 543 家,为毕业生提供就业岗位 1.7 万余个。三是搭建就业信息化服务平台。建立校园就业信息网,嵌入“全国大学生就业信息服务一体化系统”,搭建就业微信平台、就业 QQ 群、飞信群等在线资讯平台,多渠道、多形式为毕业生提供就业信息服务。四是建立困难毕业生就业帮扶制度。制定了《安徽科技学院家庭经济困难且就业困难毕业生就业帮扶办法》,分类做好就业困难学生登记,提供就业咨询、心理辅导、岗位推荐、求职补贴等帮助。2014 年,组织困难毕业生专题培训 40 多次,为 151 名“双困”毕业生发放就业求职补贴 11.39 万元,确保了困难毕业生顺利就业。

### **5.3 加强就业指导,提高就业能力**

学校成立了大学生就业指导教研室,组织编写校本教材,开设《大学生就业指导》必修课,针对不同年级实施分段教学。现有专兼职授课教师 46 人,其中教授、副教授 5 人,获得国家职业指导师资格 41 人。定期组织职业发展与就业指导报告会,邀请企业人力部门主管、知名校友等举办专场讲座,并为学生提供个性化就业指导。此外,还指导学生社团开展职业规划设计大赛、简

历大赛、应聘技巧指导等各类活动。创建了集职业测评、职业导航、网络课程为一体的在线服务平台，通过网络开展多种形式的在线就业指导服务。

#### 5.4 加强创业教育，推动创业就业

学校把培育大学生创业精神、提高创业能力，作为优化应用型人才培养特色的有力举措，探索构建了“创业意识教育、创业能力培养、创业实践指导”三位一体的创业人才培养体系。一是加强创业理论教育与指导。编写了《当代大学生创业教育》（安徽省高校十一五规划教材），开设《发明学》、《创造力理论与创造》等公共选修课程，奠定学生创业理论基础，激发创业精神。二是加强大学生创业能力培养。出台了《关于加强大学生创业教育，提升创业能力的实施意见》，加强对大学生 KAB 创业俱乐部等创业社团的指导，充分挖掘大学学习、生活元素，通过举办创业大赛、创业模拟实训等第二课堂渠道，锻炼提升学生创业能力。三是深化大学生创业实践指导。成立了大学生创业辅导办公室，组建了创业导师团队，为大学生创业实践提供专业技术指导、创业项目论证和业务咨询等，帮助创业大学生解决创业过程中的问题和困难。学校已累计投资 2000 多万元，建设了具有企业实景，兼有专业实习、科技示范、创业孵化功能的校内创业实践基地和大学生创业园，先后遴选四批大学生创业团队 48 支入驻大学生创业园，提供孵化资金近 100 万元，帮助学生实现了创业实践活动在市场化环境中锻炼成长。

近年来，我校学生创业活动十分活跃，涌现出了受时任国家主席胡锦涛同志接见的“全国自主创业典型”、凤阳小岗村创业大学生苗娟、杭州市“十佳大学生创业之星”李晓军等一批毕业生创

业典型和周健、章壮伟等一批在校大学生创业新星。特别值得一提的是，毕业生李晓军创办的杭州艺福堂茶业有限公司，2013 年实现年销售额 2 亿元。2014 年 1 月 21 日，中央电视台科教频道（CCTV-10）纪录片《创业英雄·青春》对其创业事迹进行了专题报导，引起了强烈的社会反响，进一步激发了当代青年大学生投身创业的热情！

### 5.5 建立反馈机制，促进教学改革

多年来，学校以就业市场调研、毕业生就业跟踪调查和毕业生就业状况分析为基础，建立“三参与”（即：就业工作部门参与专业设置、参与人才培养方案制订、参与课程教学内容调整）、“双挂钩”（即毕业生就业率与招生计划挂钩、与学院调节津贴和领导责任津贴挂钩）的就业反馈机制，有力促进了教育教学改革。

学校在认真调研地方经济社会发展规划和行业产业人才需求的基础上，紧密对接皖江城市带承接产业转移示范区、合芜蚌自主创新综合试验区、凤阳县千亿元硅产业项目建设等人才需求，重点发展符合地方支柱产业、新兴产业发展需要的无机非金属材料工程、机械电子工程、信息显示与光电技术等 12 个应用型本科专业；压缩、停招农村区域发展、经济学等 12 个生源不旺、就业不畅的专业；利用高新技术对传统农科专业进行升级改造，实现了农科专业学位研究生教育培养单位的突破，初步形成了以现代农科和新兴工科为主，多学科协调发展，具有地方特色的本科专业体系。

学校制定了《应用型创新创业人才培养方案》，以能力培养为主线改革课程体系，构建了“平台+模块”的课程架构，即“两个平台”（通识教育课程平台、专业教育课程平台）和“三个模块”（专业方

向课程模块、创新创业教育课程模块、个性化拓展课程模块），突出对学生专业适应能力、实践动手能力和创新创业能力培养。出台了《关于加强“双能型”教师队伍培养的实施意见》等文件，大力推行专业教师“两进、一培、一参与”培养制度（进企业、进基地，进行专项技能培训，参与产学研合作），累计认定“双能型”教师 354 位，保证了应用型创新创业人才培养的需要。

学校以“高校与企业结合，理论与实践结合，培养与使用结合”的“三结合”人才培养理念为指导，积极改革人才培养模式。一是“卓越人才”培养模式。建设有国家级“卓越工程师”专业 4 个，省级“卓越工程师”专业 6 个，建立校内双向遴选机制，并从企业聘请具有丰富工程实践经验的工程技术人员担任兼职教师，增加实习、实践课程比例，着力培养高素质的本科工程型人才。二是“企业冠名班”培养模式。与安徽隆平高科种业有限公司、南京雨润集团等企业联合举办了“隆平班”、“雨润班”等 30 个特色冠名班，在册学生达 4811 人，校企联合制订人才培养方案；三是“多证书”培养模式。将毕业证书与职业资格证书、技能等级证书挂钩，采取多种措施保证“多证多能”培养要求的落实。学校现有 15 个职业技能鉴定站，面向 38 个专业开展培训和考核认证工作。通过人才培养模式改革，显著提高了人才培养的针对性，提升了学生的核心就业竞争力。

## 6、社会评价

### 6.1 所获荣誉

#### 2010 年以来学校所获荣誉及称号

序号	年度	荣誉称号
1	2014 年	蚌埠市“人才培养基地”
2	2014 年	“2014 年全国大学生最佳就业企业评选”优秀组织高校
3	2013 年	学校《大学生就业指导》被评为“全国高校职业发展与就业指导示范课程”。
4	2012 年	安徽省普通高校毕业生就业工作标兵单位
5	2012 年	2011—2012 年度全国毕业生就业典型经验高校
6	2012 年	全国高等学校创业教育研究与实践先进单位
7	2012 年	全国青年就业创业教育 2012 年度先进集体
8	2012 年	国家级大学生创新创业训练计划实施高校
9	2011 年	安徽省普通高校大学生创业教育示范校
10	2011 年	服务国家特殊需求人才培养项目学校
11	2011 年	国家卓越工程师教育培养计划项目学校
12	2011 年	安徽省普通高校毕业生就业工作标兵单位
13	2010 年	安徽省普通高校毕业生就业工作标兵单位
14	2010 年	全国普通高等学校毕业生预征工作先进集体

## 6.2 媒体报道

### 2014 年新闻媒体相关报道统计表（部分）

序号	宣传内容	宣传媒体	报道时间
1	章壮伟：在创业中潇洒成长	《安徽青年报》04 版	2014 年 12 月 8 日
2	谢广祥视察安徽科技学院 肯定应用型办学定位	中安教育网	2014 年 10 月 31 日
3	携手合作闯市场 大学生实现创业梦	安徽卫视新闻联播	2014 年 8 月 18 日
4	安徽科技学院开门走访广开言路 专题调研毕业生就业创业工作	安徽教育网	2014 年 8 月 15 日
5	周健：让凤画涅槃重生	《中国青年报》9 版	2014 年 7 月 14 日
6	“订单式培养”缓解学生就业压力	安徽广播电视台《新闻瞭望》栏目	2014 年 7 月 3 日
7	安徽科技学院：深化人才培养体制改革	《中国教育报》6 版	2014 年 6 月 24 日
8	敞开大门办校 瞄准市场育才	《安徽日报》01 版	2014 年 6 月 16 日
9	纪录片《创业英雄·青春》	中央电视台科教频道（CCTV-10）	2014 年 1 月 21 日

## 附件 1：所获荣誉





## 全国高等学校学生信息咨询与就业指导中心

### 关于公布全国高校职业发展与就业指导 示范课程的通知

教毕指〔2013〕41号

各省、自治区、直辖市教育厅（教委），有关省、自治区人力资源  
社会保障厅，福建省公务员局，部属各高等学校：

为贯彻落实党的十八大精神和《国务院关于进一步做好普通高  
等学校毕业生就业工作的通知》（国发〔2011〕16号）要求，加强  
大学生职业发展与就业指导课程体系建设，在高校学生司指导下，  
我中心于2012年12月启动了全国高校职业发展与就业指导示范课  
程评选工作，经高校申报，各地推荐和专家评审，现确定北京大学  
《大学生职业素养提升》等45门课程为全国高校职业发展与就业指  
导示范课程（名单见附件）。

为充分发挥示范课程的示范带动作用，教育部“全国大学生就业  
公共服务立体化平台”将设立专区，展示示范课程，共享教学资源。  
我中心将配合高等教育司，在本次示范课程评选和展示的基础上，  
择优推荐部分课程列入国家精品开放课程建设计划，有关事项另行  
通知。

附件：全国高校职业发展与就业指导示范课程名单

全国高等学校学生信息咨询与就业指导中心

2013年7月1日

学 校	课 程 名 称	课 程 负 责 人
浙江水利水电专科学校	大学生职业发展与就业指导	王 丽
安徽科技学院	大学生就业指导	曾献功
漳州职业技术学院	就业指导	张 艳
华东交通大学	职业生涯与发展规划	汪立夏



附件 2：媒体报道



## 谢广祥视察安徽科技学院 肯定应用型办学定位

来源：中安教育网 时间：2014-10-31 11:14:53 作者：

10月29日上午，安徽省副省长谢广祥莅临安徽科技学院调研指导应用型高水平大学建设及学校服务社会经济发展工作，并实地考察大学生创业园、工程训练中心和皖北现代农业技术协同创新中心。省政府副秘书长吴行、省教育厅副厅长解平，安徽科技学院党委书记蒋德勤，校长陈士夫，副校长刘朝臣等领导陪同考察。

谢广祥副省长对安徽科技学院坚持应用型办学定位，对接经济社会发展大力调整专业结构、改革人才培养模式、建设师资队伍、创新产学研合作平台，努力创建应用型高水平大学，服务经济社会发展做出的突出贡献给予了充分肯定。

视察期间，谢广祥就安徽科技学院创业教育，推动创业实践，浓厚创业氛围，引导更多大学生了解创业、关注创业、投身创业、成功创业不时与陪同的校领导交换意见，提出要求。



25

(2011年9月，马云为十佳网商我校毕业生李晓军佩戴获奖戒指)